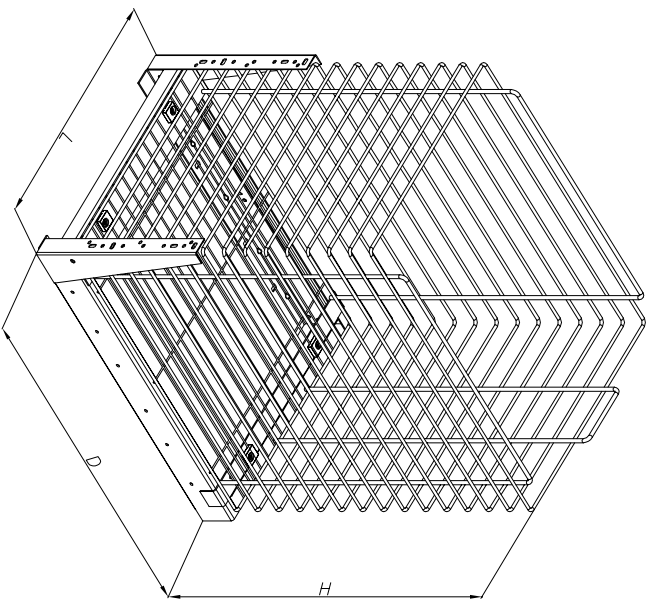


Kosz CARGO prowadzenie dolne
Kosz głęboki na bielizne

Linia STANDARD

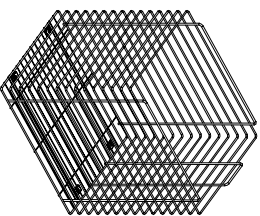
W-2316M

instrukcja montażu-1/2

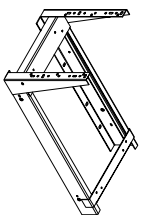


Wyrób	D	H	L	nośność
W-2316M-300	480	557	250	30kg
W-2316M-400	480	557	350	30kg
W-2316M-500	480	557	450	30kg

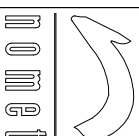
1. Specyfikacja.



Kosz – 1szt.



Stelaz nośny – 1szt.



Kosz CARGO prowadzenie dolne
Kosz głęboki na bielizne

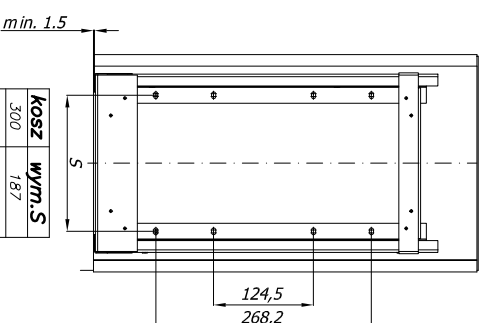
Linia STANDARD

W-2316M

instrukcja montażu-2/2

- Kosz CARGO 400**
- 1 Płytki mocująca – szt. 4
 - 2 Uchwyt frontu – szt. 2
 - 3 Wkręt z podkładką $\varnothing 4,2 \times 16$ – szt. 10
 - 4 Blachowkręt z tłem stożkowym $\varnothing 4,2 \times 13$ – szt. 4

2. Montaż kosza.

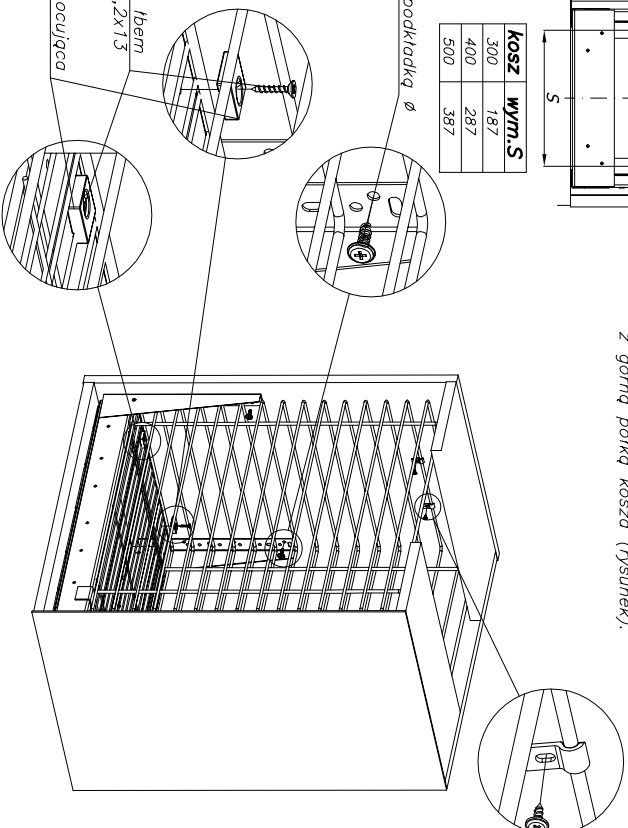


Kosz	wym. S
300	187
400	287
500	387

Wkręt z podkładką $\varnothing 4,2 \times 16$

Blachowkręt z tłem stożkowym $\varnothing 4,2 \times 13$

Płytki mocująca



1. Stelaz nośny ułożyć na dnie szafy, zachowując wymiar min. 1,5mm pomiędzy kątownikiem mocującym front a krawędzią szafy. Odsunąć to pozwala na działanie siły docisku prowadzący do końca zamykania kosza w szafie. Wkrętami $\varnothing 4,2 \times 16$ przymocować stelaz do płyty.

2. Kosz ułożyć na stelazu i przykręcić go wykorzystując płytkę mocującą oraz blachowkręty $\varnothing 4,2 \times 13$ (rysunek).

3. Kolejną czynnością jest montaż płyty frontu. Po jej ustaleniu w zabudowie, przykręcić ją

2 wkrętami $\varnothing 4,2 \times 16$ do stelaza nośnego.

4. Końcową operacją jest montaż uchwytów mocujących, zapewniających sztywne połączenie górnej części frontu z górną półką kosza (rysunek).